



LA BRONCHIOLITE À VRS*



ENSEMBLE
CONTRE LE

VRS

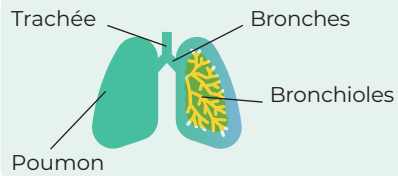
S'informer pour mieux protéger son bébé

*VRS : Virus Respiratoire Syncytial

sanofi

Qu'est-ce que la bronchiolite à VRS ?

La bronchiolite est une **maladie respiratoire fréquente** chez les jeunes enfants^{1,2}.
La bronchiolite est le plus souvent causée par le « **Virus Respiratoire Syncytial (VRS)** »¹.

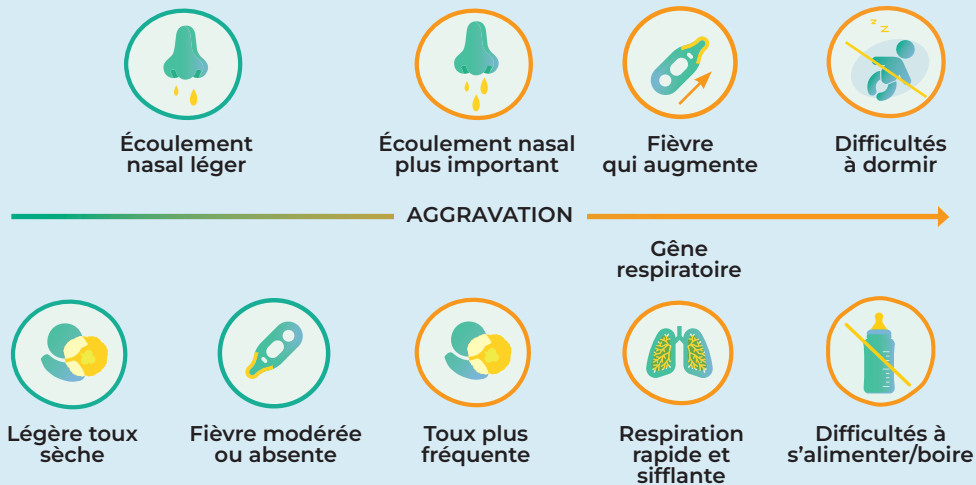


Le VRS infecte les petites bronches appelées **bronchioles**. Il provoque une inflammation et une augmentation des sécrétions (mucus) qui peuvent encombrer les voies respiratoires³.

Quels sont les symptômes d'une bronchiolite à VRS chez un bébé ?

Le plus souvent, le VRS provoque une maladie bénigne semblable à un rhume. Dans certains cas, les symptômes évoluent vers une bronchiolite et une **hospitalisation est parfois nécessaire**^{1,3}.

Les symptômes à surveiller de la bronchiolite à VRS¹⁻³



En général, une bronchiolite guérit spontanément en 5 à 10 jours, mais **une toux peut persister 2 à 4 semaines**^{1,2}.

Qu'est-ce que le VRS ?



Le VRS est un **virus très contagieux** qui provoque des **infections respiratoires** comme la bronchiolite à VRS^{1,4}.



Avant l'âge de 2 ans, **9 bébés sur 10** auront été infectés par le VRS⁵.



En France, le VRS circule généralement l'hiver, avec des **épidémies d'octobre à mars**^{1,4}.

Comment le VRS se transmet-il ?

Transmission directe^{1,2}

- Par des **gouttelettes** : toux, éternuements, ...
- Par la **salive** : baisers, ...



Transmission indirecte^{1,2}

- Par les **main**s
- Par les **objets** : tétines, jouets, doudous, ...
- Par les **surfaces** : poignées de porte, ...



Zoom sur les hospitalisations dues au VRS

1 bébé sur 20

est hospitalisé durant sa **première année de vie**^{4,6}



87 % des bébés hospitalisés n'ont pas de facteurs de risque et sont **nés à terme et en bonne santé**⁴

Comment agir si mon enfant est malade ?



Votre bébé présente les symptômes d'une bronchiolite ?

Sa prise en charge ne relève pas de l'automédication.

Consultez votre médecin traitant en priorité :

il saura vous conseiller sur les bons gestes à adopter et vous orienter dans le parcours de soins si nécessaire⁷.

Aidez-le à mieux respirer^{1,2,7} :



- **Couchez-le sur le dos** pour dormir.
- **Ne fumez pas** à proximité de votre bébé.
- Réalisez des **lavages de nez** au sérum physiologique **au moins 6 fois/jour** (autant que possible avant les repas).

Aidez-le à mieux s'alimenter et boire⁷ :



- **Hydratez-le** régulièrement pour éviter une déshydratation.
- Continuez à **l'alimenter normalement**. S'il est fatigué, **fractionnez ses repas en petites rations plus fréquentes**.

Assurez son confort^{7,8} :



- **Ne le couvrez pas trop s'il a de la fièvre** et surveillez sa température.
- **Aérez** bien sa chambre.
- Maintenez la température de sa chambre à **19°C maximum**.

Limitez les risques de transmission du virus^{7,8} :



- Gardez votre bébé à la **maison**.
- **Prévenez le médecin avant toute consultation**.
- Appliquez les **gestes barrières**.

Zoom sur le lavage de nez⁹



1. Je me lave les mains et je prépare les dosettes de sérum physiologique.



2. J'allonge mon bébé sur le dos et je lui maintiens la tête sur le côté.



3. Je place délicatement l'embout d'une dosette à l'entrée de la narine située vers le plafond.



4. J'appuie sur la dosette pour la vider dans la narine, en maintenant la bouche de mon bébé fermée.



5. Le sérum ressort par l'autre narine avec des sécrétions nasales. J'attends que mon bébé avale sa salive correctement.



6. J'essuie son nez avec un mouchoir jetable.



7. Je prends une nouvelle dosette et je répète le même processus sur l'autre narine, en lui tournant la tête de l'autre côté.

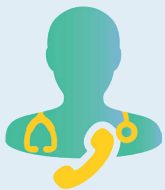
Quand faut-il consulter ?

Toute aggravation de l'état de santé de votre bébé nécessite une consultation médicale, voire une hospitalisation¹.



- En cas de doute sur l'état de santé de mon enfant, je consulte en priorité **mon médecin traitant**¹⁰.
- S'il n'est pas disponible, **je ne me rends pas directement aux urgences** : j'appelle le Samu pour être orienté¹⁰.

J'appelle le 15 ou le 112 si mon bébé se trouve dans une des situations suivantes^{10,11} :



- **boit moins de la moitié de ses biberons** sur 3 repas consécutifs,
- a des **difficultés à téter**,
- **vomit** systématiquement,
- présente un **comportement inquiétant** : *fatigué, moins réactif ou très agité, pleurs inhabituels, ...*
- a du **mal à respirer**,
- présente un ou des **critère(s) de gravité** en plus des symptômes :

Prématuré
de moins de
3 mois

Bébé
de moins de
6 semaines

Maladie
respiratoire ou
cardiaque
sous-jacente

Comment diminuer le risque de bronchiolite chez mon enfant ?

En période épidémique, l'application quotidienne des **gestes barrières** permet de réduire la transmission des bronchiolites à VRS⁸.

Privilégiez un environnement sain



Lavez-vous les mains pendant 30 secondes **avant tout contact avec votre bébé**¹.



Nettoyez régulièrement tout objet fréquemment manipulé par votre bébé : biberons, jouets, doudous, ...¹.



Aérez la chambre de votre bébé tous les jours¹.



Ne fumez pas à proximité de votre bébé.

Limitez les contacts



Avant l'âge de 3 mois, **évit**ez si possible :
• **les lieux publics fermés** : transports en commun, centres commerciaux, ...
• **les contacts avec de jeunes enfants** : crèche, garderie, ...^{2,8}



Limitez les visites à un cercle d'adultes proches en sortie de maternité et évitez que votre bébé ne passe de bras en bras⁸.



Ne partagez pas les biberons et les couverts non lavés au sein de la famille¹.



Maintenez à distance toute personne malade, y compris les frères et sœurs de votre bébé⁸.

Diminuez les risques de contamination si vous êtes enrhumé(e)



Toussez et éternuez dans votre coude ou dans un mouchoir⁸.



Servez-vous d'un mouchoir à usage unique puis jetez-le immédiatement à la poubelle⁸.



Portez un masque en cas de rhume, de toux ou de fièvre⁸.



Évitez d'embrasser le visage et les mains de **votre bébé**^{2,8}.

À retenir :



La bronchiolite à VRS est une **maladie respiratoire fréquente et généralement bénigne** chez les jeunes enfants^{1,2}.



Tous les bébés sont à risque de développer une **forme sévère** de bronchiolite à VRS^{4,5}.



Appliquer les **gestes barrières**, c'est **protéger mon bébé**⁸.



DES MOYENS DE PRÉVENTION EXISTENT,
parlez-en avec votre médecin.

Pour en savoir plus sur la bronchiolite à VRS,
rendez-vous sur la page dédiée
sur le site [Sanofi.fr](https://www.sanofi.fr) en scannant ce QR codé.



ENSEMBLE
CONTRE LE **VRS**

sanofi

Références : **1.** Santé Publique France : Bronchiolite : la maladie. Disponible sur : <https://www.santepubliquefrance.fr/maladies-et-traumatismes/maladies-et-infections-respiratoires/bronchiolite/la-maladie/#tabs> (consulté en 10/2022) **2.** Santé Publique France : Votre enfant et la bronchiolite. Disponible sur : <https://www.santepubliquefrance.fr/maladies-et-traumatismes/maladies-et-infections-respiratoires/bronchiolite/documents/depliant-flyer/votre-enfant-et-la-bronchiolite> (consulté en 10/2022) **3.** Assurance Maladie : Reconnaître une bronchiolite. Disponible sur : <https://www.ameli.fr/assure/sante/themes/bronchiolite/reconnaitre-bronchiolite> (consulté en 10/2022) **4.** Demont C, Petrica N, Bardoulat I, et al. Economic and disease burden of RSV-associated hospitalizations in young children in France, from 2010 through 2018. *BMC Infect Dis.* 2021;21(1):730 **5.** Collins et al. Viral and Host Factors in Human Respiratory Syncytial Virus Pathogenesis. *Journal of Virology.* 2008;2040-2055 **6.** INSEE - Institut National de la Statistique et des Etudes Economiques. Les naissances en 2021 et 2022. 2022 (consulté en 11/2022) **7.** Assurance Maladie : Bronchiolite : que faire ? Disponible sur : <https://www.ameli.fr/assure/sante/themes/bronchiolite/bons-reflexes> (consulté en 10/2022) **8.** Assurance Maladie : Prévenir la survenue de la bronchiolite. Disponible sur : <https://www.ameli.fr/assure/sante/themes/bronchiolite/prevention> (consulté en 10/2022) **9.** Haute Autorité de Santé : 1^{er} épisode de bronchiolite aiguë, conseils aux parents. 2019. Disponible sur : https://www.has-sante.fr/upload/docs/application/pdf/2019-11/hascnpp_bronchiolite_fiche_outil_conseils_surveillance_parents_2019.pdf **10.** Ministère de la Santé et de la Prévention - Santé Publique France. Epidémie de bronchiolite en France : rappel des recommandations de prévention et de prise en charge. Communiqué de Presse. Novembre 2022. Disponible sur : https://solidarites-sante.gouv.fr/IMG/pdf/cp_bronchiolite_09112022.pdf **11.** Assurance Maladie : Bronchiolite : Comment protéger son enfant et que faire en cas de signes de la maladie ? Disponible sur : <https://www.ameli.fr/assure/actualites/bronchiolite-comment-protoger-son-enfant-et-que-faire-en-cas-de-signes-de-la-maladie> (consulté en 12/2022)